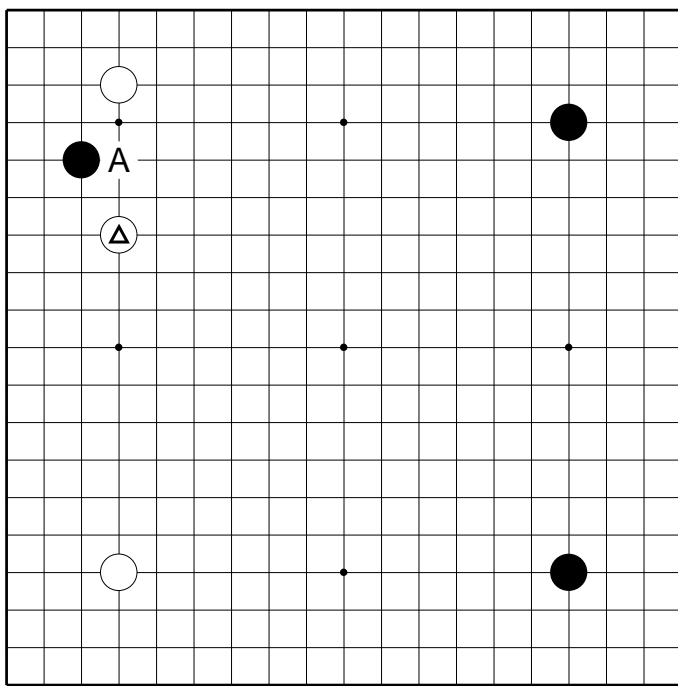
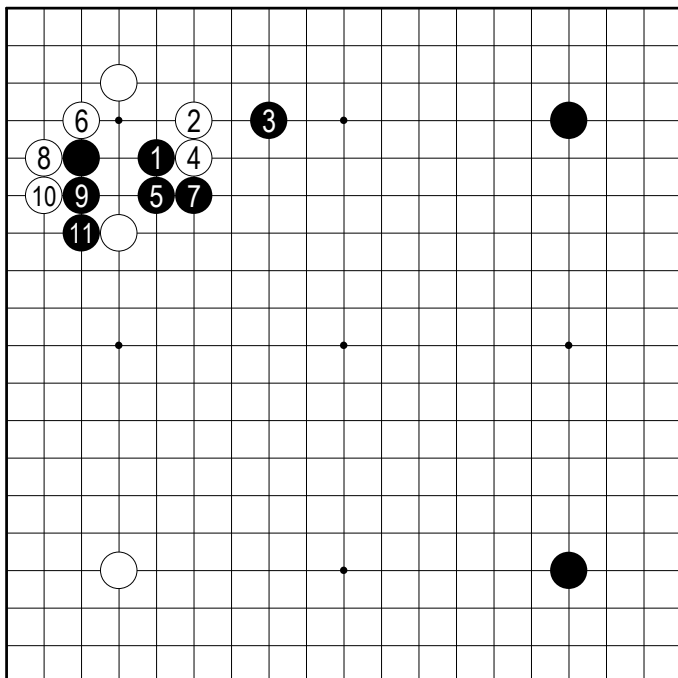


小目 小ゲイマガカリに一間高バサミの定石



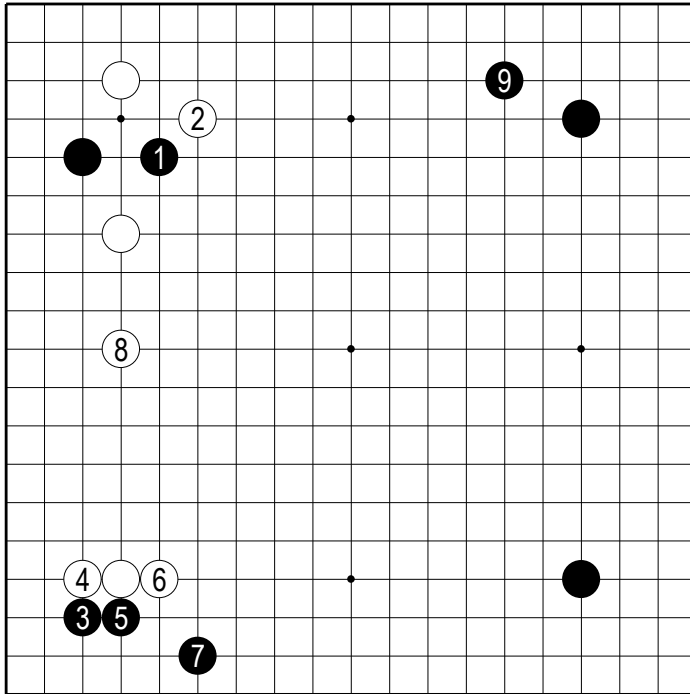
第1図

△の一間高バサミは黒の手抜きを許さない打ち方
次に白Aとツケられると白が厚くなってしまいます。



第2図

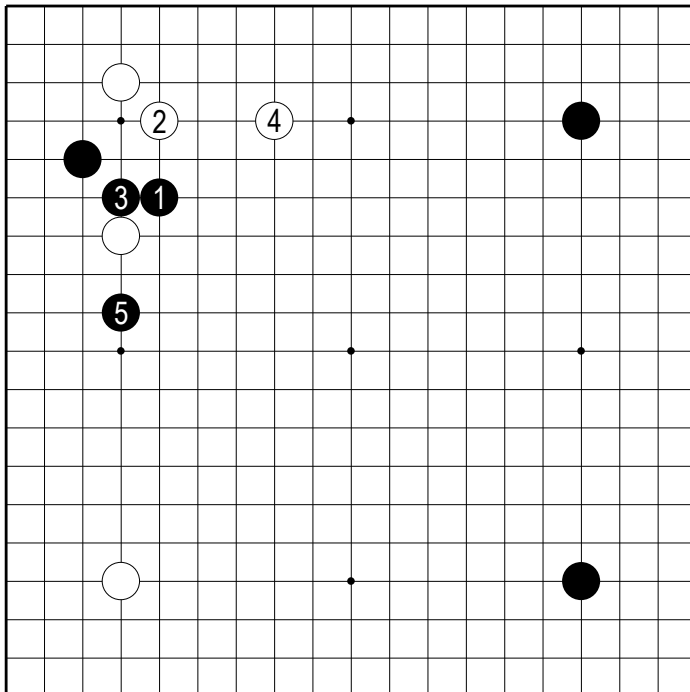
封鎖を避ける1の
一間トビは素直な手。
3のハサミから調子を求めます。
6のコスミツケに対して受けているのもありますが7のマガリは簡明。
11まで白の実利が大きくも感じますが黒も厚い格好です。



第3図

とりあえず封鎖を避けてあとは手抜き作戦。

1とトブことで白からの封鎖を免れたのであとは大場を打っていくのですが左上が気になってしまうかもしれません。ちょっと高段向けかもしれません。



第4図

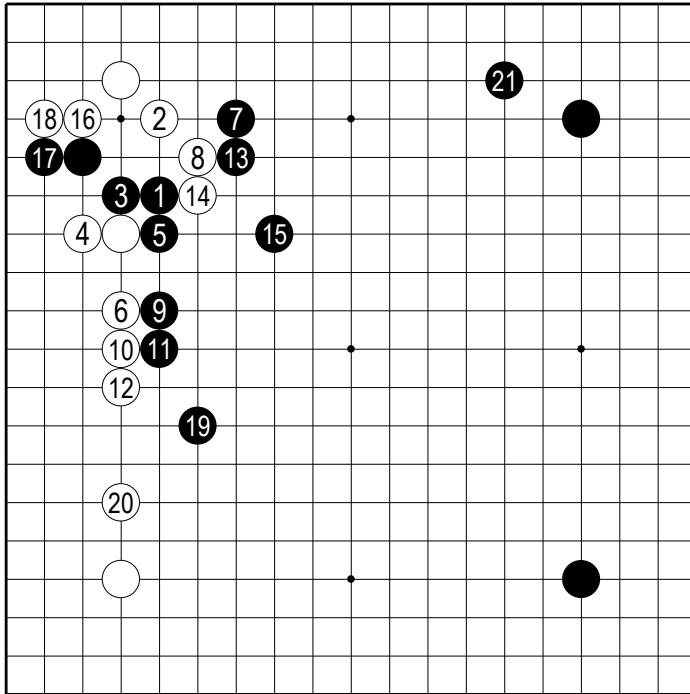
級の人にもおすすめの打ち方

1のケイマです。

白は2のコスミが一般的。

3と戻る形が手厚い。

4のヒラキに5とハサミ一段落です。



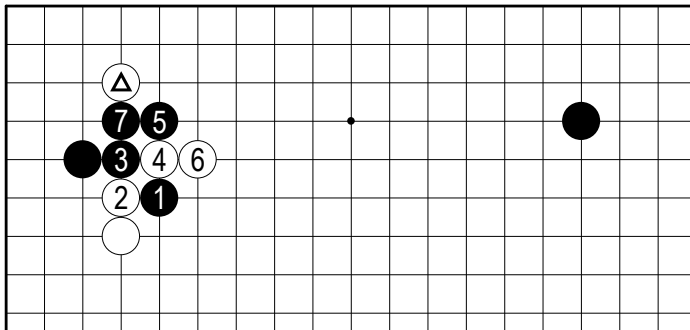
第5図

白4と左辺の石を動かすことも考えられます。

左辺を白地にしてくるなら黒は上辺を勢力にしたいところです。

7といっぱいに迫りたい。

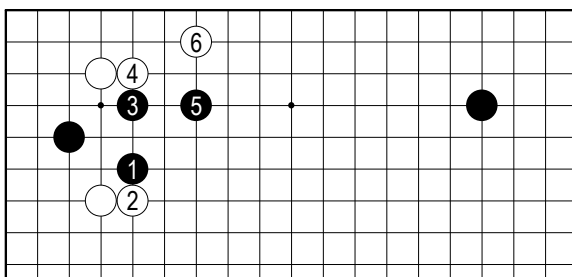
8のハザマには9, 11を利かして13のオシから15でだいたい止まっています。21まで上辺を模様になります。



第6図

1のケイマに白2, 4の出切りが心配になります。5, 7となって△がサカレ形です。

これは黒が有利な形です。



2のオシには3のカケから5のトビが軽い打ち方。

この後は左辺に打ち込んで戦いになるでしょう